

ПРИНЯТО
общим собранием работников
ГБНОУ «СПБ ГДТЮ»

Протокол от 10.02.2025 № 1



М.Р. Катунова

ОТЧЕТ
о результатах самообследования
Государственного бюджетного нетипового
образовательного учреждения
«Санкт-Петербургский городской Дворец творчества юных»
за 2024 год

Самообследование проведено соответствии со ст. 29 Федерального закона РФ от 29.12.2012 №273 «Об образовании в Российской Федерации» (с изм. и доп. с 11.01.2023), приказом Министерства образования и науки РФ от 10.12.2013 №1324 «Об утверждении показателей деятельности образовательной организации, подлежащей самообследованию», приказом Министерства образования и науки РФ от 14.12.2017 №1218 «О внесении изменений в приказ Министерства образования и науки РФ от 14.06.2013 №462» и от 06.05.2022 №442 «О неприменении отдельных положений некоторых актов Министерства науки и высшего образования Российской Федерации в части требований и целевых значений показателей, связанных с публикационной активностью» в целях обеспечения открытости и доступности информации о деятельности Учреждения.

1. Общие сведения об образовательном учреждении

1.1 Полное наименование образовательного учреждения в соответствии с действующим Уставом:

Государственное бюджетное нетиповое образовательное учреждение «Санкт-Петербургский городской Дворец творчества юных»

1.2 Местонахождение исполнительного органа (юридический адрес ОУ): 191023, Санкт-Петербург, Невский проспект, д. 39, литер А

1.3 Место ведения образовательной деятельности:
191023, Санкт-Петербург, Невский проспект, д. 39, литер А; 191011, Санкт-Петербург, Крестовский проспект, д. 19, литер А; 191002, Санкт-Петербург, Графский пер, д.1, литер А

1.4 Сведения о наличии лицензии на право осуществления образовательной деятельности:

Вид документа	Серия и № бланка	Регистрационный номер и дата выдачи	Орган, выдавший документ Номер и дата распорядительного акта о выдаче документа	Срок окончания действия документа
Лицензия на право ведения образовательной деятельности	78ЛО3 0002324	3515 11.07.2018	Правительство Санкт-Петербурга, Комитет по образованию	Бессрочно

1.5 Сведения о наличии свидетельства о государственной аккредитации:

Вид документа	Серия и № бланка	Регистрационный номер и дата выдачи	Орган, выдавший документ	Срок окончания действия документа
Свидетельство о государственной аккредитации	78АО1 0000148	787 27.02.2015	Правительство Санкт-Петербурга, Комитет по образованию	27.02.2027

1.6 Порядок управления и структура образовательной организации, уставные документы:

<http://anichkov.ru/page/official02/>

1.7 Контакты должностных лиц, руководящих образовательной организацией:

№ п/п	Должность	Фамилия, Имя, Отчество	Контактный рабочий телефон
1.	Генеральный директор ГБНОУ «СПБ ГДТЮ»	Катунова Мария Ренгольдовна	8-812-314-72-81
2.	Заместитель генерального директора по образовательной деятельности	Ищенко Елена Анатольевна	8-812-314-91-55

2. Образовательная деятельность

2.1 Сведения о реализуемых образовательных программах

Государственное бюджетное нетиповое образовательное учреждение «Санкт-Петербургский городской Дворец творчества юных» (далее ГБНОУ «СПБ ГДТЮ») реализует дополнительные общеразвивающие программы и дополнительные образовательные программы спортивной подготовки.

Образовательная деятельность по дополнительным общеобразовательным программам и программам спортивной подготовки в Учреждении осуществляется в структурных подразделениях:

- Аничков лицей
- Отдел гуманитарных программ и детских социальных инициатив
- Эколого-биологический центр «Крестовский остров»
- Отдел техники
- Отдел художественного воспитания
- Театрально-художественный отдел
- Отдел предшкольного образования
- Региональный ресурсный центр поддержки деятельности детских общественных объединений
- Учебно-оздоровительный отдел
- Спортивная школа олимпийского резерва №1
- Спортивная школа олимпийского резерва №2

За отчетный период по дополнительным общеобразовательным программам и программам спортивной подготовки в ГБНОУ «СПБ ГДТЮ» обучалось 20417 человек (в 2023 году – 17081). 15100 учащихся получали образовательные услуги в рамках субсидий на выполнение государственного задания. 1955 обучающихся занимались по программам в рамках предоставления платных образовательных услуг. 3362 учащихся обучались за счет средств социального сертификата (в 2023 году – 388).

Обучение осуществлялось по 522 дополнительным общеразвивающим программам (в 2023 году – 435) и 19 программам спортивной подготовки. Из них 72 программы реализовывались в рамках предоставления платных образовательных услуг и 98 за счет средств социального сертификата.

В Учреждении образовательная деятельность осуществляется по шести направленностям: естественнонаучная – 125 программ, социально-гуманитарная – 94 программы, техническая – 95 программ, физкультурно-спортивная – 49 программ, художественная – 150 программ, туристско-краеведческая – 9 программ (рис.1).



Рисунок 1. Распределение дополнительных общеразвивающих программ по направленностям (в абс. ед.)

По уровню освоения дополнительные общеразвивающие программы распределились следующим образом:

- общекультурный уровень – 303 программы;
- базовый уровень – 124 программы;
- углубленный уровень – 95 программ (рис. 2).

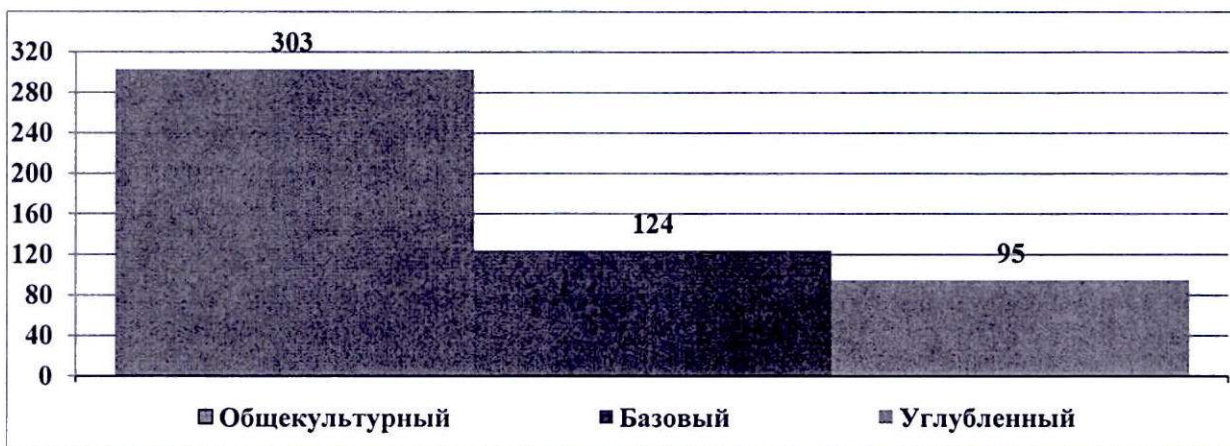


Рисунок 2. Распределение программ по уровням освоения (в абс. ед.)

В 2024 году на Методических советах Учреждения было разработано и утверждено для реализации 88 новых дополнительных общеразвивающих программ. По направленностям они распределились следующим образом:



Рисунок 3. Распределение программ по направленностям (в абс. ед.)

**Перечень новых дополнительных общеразвивающих программ
за счет средств субсидий на финансовое обеспечение выполнения
Государственного задания**

№	Наименование программы	Уровень освоения	Срок реализации	Отдел
Социально-гуманитарная направленность				
1	Введение в востоковедение для школьников	Общекультурный	1 год	Аничков лицей
2	Китайский язык. Общий курс для начинающих	Общекультурный	1 год	Аничков лицей
3	Основы корейского языка	Общекультурный	1 год	Аничков лицей
4	Русская литература для старшекласников	Общекультурный	1 год	Отдел гуманитарных программ и детских социальных инициатив
5	Я и моя собака	Общекультурный	1 год	Эколого-биологический центр «Крестовский остров»
Техническая направленность				
1.	Интернет вещей и умный дом	Базовый	1 год	Отдел техники
2.	Основы мотоспорта	Углубленный	3 года	Спортивная школа олимпийского резерва №1
3.	По просторам математики	Общекультурный	2 года	Отдел техники
4.	Программирование игр в среде Scratch	Общекультурный	1 год	Отдел техники
5.	Ракетомоделирование. Применение техники печатной графики	Общекультурный	1 год	Отдел техники
Естественнонаучная направленность				
1.	Биология. Избранные главы	Общекультурный	1 год	Аничков лицей
2.	Биология на отлично	Общекультурный	1 год	Аничков лицей
3.	Биоразнообразие и систематика животных	Базовый	2 года	Эколого-биологический центр «Крестовский остров»
4.	Биоразнообразие и систематика растений и грибов	Базовый	2 года	Эколого-биологический центр «Крестовский остров»
5.	Введение в гидробиологию	Общекультурный	1 год	Эколого-биологический центр «Крестовский остров»
6.	Введение в современную физику	Базовый	1 год	Аничков лицей
7.	Введение в террариумистику	Общекультурный	1 год	Эколого-биологический центр «Крестовский остров»
8.	Неорганика: шаг к успеху	Общекультурный	1 год	Аничков лицей
9.	Окружающая среда и человек	Базовый	2 года	Эколого-биологический центр «Крестовский остров»
10.	Природа и творчество	Общекультурный	1 год	Эколого-биологический центр «Крестовский остров»
11.	Программа лаборатории экологии морского бентоса	Углубленный	3 года	Эколого-биологический центр «Крестовский остров»
12.	Увлекательная микробиология	Базовый	2 года	Эколого-биологический центр «Крестовский остров»
13.	Углубленный курс экологии для подготовки к олимпиадам (социальная экология и устойчивое развитие)	Углубленный	1 год	Эколого-биологический центр «Крестовский остров»
14.	Фауна мира	Базовый	2 года	Эколого-биологический центр «Крестовский остров»

Физкультурно-спортивная направленность				
1.	Баскетбол	Общекультурный	1 год	Аничков лицей
2.	Волейбол	Общекультурный	1 год	Аничков лицей
3.	Мини-футбол	Общекультурный	1 год	Аничков лицей
4.	Оздоровительная гимнастика	Общекультурный	1 год	Учебно-оздоровительный отдел
5.	Основы атлетической гимнастики	Общекультурный	1 год	Учебно-оздоровительный отдел
6.	ОФП	Общекультурный	1 год	Аничков лицей
7.	Я выбираю спорт	Общекультурный	1 год	Аничков лицей
Художественная направленность				
1.	Бумажная флористика	Общекультурный	1 год	Эколого-биологический центр «Крестовский остров»
2.	Искусство гибкости	Общекультурный	1 год	Театрально-художественный отдел
3.	Лаборатория моды и дизайна "Анемон"	Углубленный	3 года	Отдел художественного воспитания
4.	Младший ансамбль скрипачей	Углубленный	5 лет	Отдел художественного воспитания
5.	От истоков письменности до наших дней	Общекультурный	1 год	Отдел художественного воспитания
6.	Старший ансамбль скрипачей	Углубленный	4 года	Отдел художественного воспитания
7.	Хореография в танцевальном спорте. Этап открытого класса	Углубленный	3 года	Спортивная школа олимпийского резерва №1
8.	Хореография в танцевальном спорте. Этап сокращенного двоеборья	Углубленный	2 года	Спортивная школа олимпийского резерва №1

Перечень новых дополнительных общеразвивающих программ за счет платных образовательных услуг

№	Наименование программы	Уровень освоения	Срок реализации	Отдел
Техническая направленность				
1	МатематикУм	Общекультурный	1 год	Отдел техники
2	Новые горизонты математики	Общекультурный	1 год	Отдел техники
3	Пилот квадрокоптера	Общекультурный	1 год	Отдел техники
Физкультурно-спортивная направленность				
1	Азбука танца	Общекультурный	1 год	Учебно-оздоровительный отдел
Художественная направленность				
1	Теремочек	Общекультурный	1 год	Театрально-художественный отдел

Перечень новых дополнительных общеразвивающих программ по социальному сертификату

№	Наименование программы	Уровень освоения	Количество часов	Срок реализации	Отдел
Социально-гуманитарная направленность					
1	Английский язык: интенсив. Грамматика	Общекультурный	18	6 дней	Отдел гуманитарных программ и детских социальных инициатив
2	Английский язык: интенсив. Лексика	Общекультурный	18	6 дней	Отдел гуманитарных программ и детских социальных инициатив
3	Журналистская практика	Общекультурный	18	6 дней	Отдел гуманитарных программ и детских социальных инициатив

4	Защита авторских прав современного писателя	Общекультурный	18	6 дней	Отдел гуманитарных программ и детских социальных инициатив
5	Основы успешного общения	Общекультурный	18	6 дней	Отдел гуманитарных программ и детских социальных инициатив
6	Сочинение на отлично	Общекультурный	24	8 дней	Аничков лицей
7	Хочу стать археологом	Общекультурный	24	8 дней	Аничков лицей
8	Этикет для подростков	Общекультурный	18	6 дней	Отдел гуманитарных программ и детских социальных инициатив
Техническая направленность					
1	Авиамоделирование на каникулах	Общекультурный	18	9 дней	Отдел техники
2	Авиационный лекторий	Общекультурный	18	6 дней	Аничков лицей
3	Дизайн на каникулах. Компьютерная графика	Общекультурный	12	6 дней	Отдел техники
4	Дизайн на каникулах. Полиграфия	Общекультурный	12	6 дней	Отдел техники
5	Музыкально-цифровые технологии для школьников	Общекультурный	18	6 дней	Отдел художественного воспитания
6	Мультипликация. Ожившие картинки	Общекультурный	24	12 дней	Отдел техники
7	Робототехника. Осваиваем космос	Общекультурный	12	5 дней	Отдел техники
8	Робототехника. Основы механики	Общекультурный	24	12 дней	Отдел техники
9	Робототехника. Шагающие механизмы	Общекультурный	12	5 дней	Отдел техники
10	Управление квадрокоптером	Общекультурный	18	9 дней	Отдел техники
Естественнонаучная направленность					
1	Биологическая профориентация	Общекультурный	18	9 дней	ЭБЦ «Крестовский остров»
2	Жизнь пруда	Общекультурный	18	6 дней	ЭБЦ «Крестовский остров»
3	Жизнь с холодной кровью	Общекультурный	18	6 дней	ЭБЦ «Крестовский остров»
4	Каникулы с математикой	Общекультурный	12	6 дней	Отдел техники
5	Каникулы с математикой. Признаки делимости	Общекультурный	18	6 дней	Отдел техники
6	Микроскоп для начинающих	Общекультурный	12	4 дня	ЭБЦ «Крестовский остров»
7	Математический турнир	Общекультурный	24	8 дней	Аничков лицей
8	Морская практика. География морских путей России	Общекультурный	18	8 дней	Отдел техники
9	Практика юного экоактивиста: дом без отходов	Общекультурный	18	6 дней	ЭБЦ «Крестовский остров»
10	Практикум по анатомии высших сосудистых растений	Общекультурный	12	4 дня	ЭБЦ «Крестовский остров»
11	Решение комбинированных задач	Общекультурный	24	8 дней	Аничков лицей
Физкультурно-спортивная направленность					
1	Фитнес для всех	Общекультурный	24	8 дней	Аничков лицей
2	Шахматы для начинающих	Общекультурный	12	4 дня	Спортивная школа олимпийского резерва № 2
Туристско-краеведческая направленность					
1	Серебряный век петербургской поэзии	Общекультурный	18	6 дней	Отдел гуманитарных программ и детских социальных инициатив

Художественная направленность					
1	Азбука пения	Общекультурный	36	18 дней	Театрально-художественный отдел
2	Гитара: экспресс-курс	Общекультурный	24	8 дней	Отдел гуманитарных программ и детских социальных инициатив
3	Дополнительная общеразвивающая программа струнного сектора "Ансамбль виолончелистов"	Общекультурный	36	12 дней	Отдел художественного воспитания
4	Знакомство с Театром Юношеского Творчества	Общекультурный	36	9 дней	Театрально-художественный отдел
5	Изготовление текстильного панно "Цветочное настроение"	Общекультурный	12	6 дней	Отдел художественного воспитания
6	Изготовление мягконабивной ароматной игрушки	Общекультурный	18	6 дней	Отдел художественного воспитания
7	Основы ботанического рисунка	Общекультурный	24	8 дней	ЭБЦ «Крестовский остров»
8	Основы театрального грима	Общекультурный	18	9 дней	Театрально-художественный отдел
9	Саунд-дизайн в театре	Общекультурный	18	6 дней	Театрально-художественный отдел
10	Создание авторской сумочки	Общекультурный	18	6 дней	Отдел художественного воспитания
11	Чайник-образ, чашка-персонаж. Создание керамического комплекта посуды	Общекультурный	18	6 дней	Отдел художественного воспитания
12	Укулеле для гитаристов	Общекультурный	24	8 дней	Отдел гуманитарных программ и детских социальных инициатив

Из общего числа программ 26 являются комплексными, 29 программ предполагают обучение свыше 6 лет. 2 программы по виду спорта спорт глухих «Сноуборд» ориентированы на детей с ограниченными возможностями здоровья.

26 программ реализуется в рамках сетевого взаимодействия на базе образовательных и других организаций города в соответствии с соглашениями о сетевом взаимодействии, по ним занимается 839 обучающихся.

Все образовательные программы ГБНОУ «СПБ ГДТЮ» имеют соответствующую материально-техническую базу и учебно-методические комплексы. Программы технической направленности на 100% оснащены компьютерной техникой с выходом в Интернет. Для осуществления образовательного процесса в учреждении имеются специализированные лаборатории, мастерские, компьютерные классы, издательский центр, автомобильная трасса, бассейн, спортивные залы, опытно-экспериментальный земельный участок.

В течение летнего периода 2024 года было реализовано 88 программ по социальному сертификату. Также были разработаны и проведены: 94 мастер-класса, 54 летних активностей (интенсивов, квестов, экскурсий), 6 массовых и 14 спортивных мероприятий, 39 мероприятий летнего нестационара, 4 смены в ЗЦ ДЮТ «Зеркальный». Всего за лето проведено 303 мероприятия (очно и онлайн), во всех летних активностях приняло участие 170013 человек.

2.2 Образовательные программы, производственный план:
<http://anichkov.ru/page/official04/>

2.3 Сетевое взаимодействие

Сетевое взаимодействие осуществлялось по дополнительным общеразвивающим программам и программам спортивной подготовки в 6 структурных подразделениях (рис 4.):

- Аничков лицей;
- Отдел гуманитарных программ и детских социальных инициатив;
- Отдел техники;
- СШОР № 1;
- СШОР № 2;
- Эколого-биологический центр «Крестовский остров».

	Отделы	Программа	Организаций	Сотрудников	Групп	Обучающихся
Социально-гуманитарная	2	6	6	8	8	123
Художественная	1	1	4	2	4	64
Туристско-краеведческая	1	1	1	1	1	15
Физкультурно-спортивная	1	2	2	3	4	63
Техническая	1	3	3	4	8	131
Естественнонаучная	1	9	9	9	14	210
Спортивная подготовка	1	4	7	15	25	233
Итого	6	26	32	42	64	839

Рисунок 4. Распределение программ в рамках сетевого взаимодействия (в абс. ед.)

В рамках социально-гуманитарной направленности реализуется 6 дополнительных общеразвивающих программ двух структурных подразделений.

Это 4 программы Аничкова лицея:

- «Подготовка учащихся к олимпиаде по ОБЖ» проходит на базе ГБОУ СОШ №339 Невского района Санкт-Петербурга, по ней обучается 1 группа из 15 человек;
- «Литературное развитие старшеклассников при подготовке к участию во Всероссийской олимпиаде школьников» реализуется на базе ГБОУ СОШ №47 с углубленным изучением отдельных предметов имени Д.С. Лихачева Петроградского района Санкт-Петербурга (2 группы, всего 30 человек);
- «Современный испанский язык и литература» (1 группа, 16 человек);
- «Практический курс испанского языка» (1 группа, 17 человек). Две программы реализуются на базе ГБОУ СОШ № 193 Центрального района Санкт-Петербурга.

И 2 программы отдела гуманитарных программ и детских социальных инициатив:

- «Юный краевед» на базе ГБОУ СОШ № 643 Московского района Санкт-Петербурга (1 группа, всего 15 человек).
- «Школа вожатого» реализуется в двух учреждениях: ГБОУ СОШ №210 Центрального района Санкт-Петербурга (1 группа, 15 человек) и на базе ГБОУ СОШ № 463 имени Героя Советского Союза В.И. Минакова Выборгского района (1 группа, 15 человек).

В художественной направленности деятельность осуществляется по 1 программе спортивной школы олимпийского резерва №1 «Танцевальная ритмика для дошкольников», которая реализуется по одной группе наполняемостью 16 человек на базе 4 детских садов Центрального района Санкт-Петербурга: ГБ ДОУ детский сад №83, ГБ ДОУ детский сад №250, ГБ ДОУ детский сад №112, ГБ ДОУ детский сад №78. Всего 4 группы, 64 человека.

В рамках физкультурно-спортивной направленности реализуется 2 программы спортивной школы олимпийского резерва №2:

- «Углубленный курс по физической культуре для участников олимпиад», которая проходит на базе ГБОУ СОШ №339 Невского района Санкт-Петербурга (1 группа, 15 человек);

- «Керлинг» на базе ООО «Балканский лед» (3 группы, всего 48 человек).

В рамках туристско-краеведческой направленности реализуется 1 дополнительная общеразвивающая программа отдела гуманитарных программ и детских социальных инициатив: «История и культура нашего края» – на базе ГБОУ Гимназия №181 Центрального района Санкт-Петербурга (1 группа, 15 человек).

В рамках технической направленности реализуется 3 программы отдела техники:

- «Олимпиадная информатика» на базе ФГАОУ ВО «СПб НИУ ИТМО», на факультете информационных технологий и программирования проходят обучение 24 человека (2 группы);

- «Морское дело» на базе двух образовательных учреждений Калининского района Санкт-Петербурга: ГБОУ СОШ №136 (3 группы, 43 человека) и ГБОУ СОШ №121 имени С.Е. Маркова (2 группы, 40 человек);

- «Морская практика» реализуется также в ГБОУ СОШ №121 имени С.Е. Маркова Калининского района Санкт-Петербурга (1 группа, 20 человек).

В рамках естественнонаучной направленности заключены договоры о сетевом взаимодействии по реализации 9 дополнительных общеразвивающих программ между эколого-биологическим центром «Крестовский остров» и 9 организациями:

- в ГБОУ СОШ №77 с углубленным изучением химии Петроградского района Санкт-Петербурга реализуются две программы: «Мир природы и творчества» (3 группы, всего 45 человек) и «Мир природы» (2 группы, всего 30 человек);

- в СПб ГБУ СОН «Центр социальной помощи семье и детям Петроградского района Санкт-Петербурга» реализуются две программы: «Мир природы и творчества» (1 группа, 15 человек) и «Занимательное плодоводство» (1 группа, 15 человек);

- для обучающихся в ГБОУ лицей №281 Адмиралтейского района Санкт-Петербурга организованы занятия по программам: «Комнатное цветоводство с элементами дизайна» (1 группа, 15 человек) и «Овощеводство» (1 группа, 15 человек);

- дополнительная общеразвивающая программа «Комнатное цветоводство с элементами дизайна» также реализуется для группы обучающихся из ГБОУ СОШ № 51 Петроградского района Санкт-Петербурга, ГБОУ лицей № 82 Петроградского района Санкт-Петербурга (1 группа, 15 человек);

- с ОАНО «Школа Точка притяжения» реализуется программа по зоологии «Зоопарк в моем багаже» (2 группы, всего 30 человек);

- дополнительная общеразвивающая программа «Проектная деятельность в агробиологии» организована для группы обучающихся ГБОУ СОШ № 91 Петроградского района Санкт-Петербурга и ГБОУ Лицей № 281 Адмиралтейского района Санкт-Петербурга (1 группа, 15 человек);

- две программы реализуются с СПб ГБУК «Ленинградский зоопарк»: «Энтомология и содержание беспозвоночных» (1 группа, 15 человек) и «Школа юного кипера» (1 группа, 15 человек).

В спортивной школе олимпийского резерва №2 кроме дополнительных общеразвивающих программ, сетевое взаимодействие осуществляется по программам спортивной подготовки:

- Программа спортивной подготовки по виду спорта спортивное ориентирование реализуется на базе ГБОУ Лицей №150 Калининского района Санкт-Петербурга (1 группа, 15 человек);

- Программа спортивной подготовки по виду спорта спортивный туризм

осуществляется на базе 3 учреждений Санкт-Петербурга. Это ГБОУ СОШ №339 Невского района Санкт-Петербурга (1 группы, 9 человек), ГБОУ СОШ № 332 Невского района Санкт-Петербурга (8 групп, 61 человек) и ГБОУ СОШ № 534 Калининского района Санкт-Петербурга (3 группы, 31 человек);

- программа спортивной подготовки по виду спорта шашки осуществляется в двух учреждениях: в ГБОУ прогимназия №698 «Пансион» Московского района Санкт-Петербурга (1 группа, 20 человек) и в ГБОУ Гимназия №278 им. Б.Б. Голицына Адмиралтейского района Санкт-Петербурга (4 группы, всего 36 человек);

- на базе Петербургского теннисного клуба имени В.И. Никифорова реализуется программа спортивной подготовки по виду спорта теннис, по которой проходят обучение 61 человек (7 групп).

Итого, в 2024 году в ГБОУ «СПБ ГДТЮ» в рамках сетевого взаимодействия реализуется 26 программ, из них дополнительных общеразвивающих – 22, программ спортивной подготовки – 4. Групп – 64, обучающихся – 839. Совместная работа строится с 32 организациями Санкт-Петербурга. По программам в рамках сетевого взаимодействия работает 42 человека, из них педагогов дополнительного образования – 26, тренеров-преподавателей – 15, концертмейстеров – 1.

2.4. Результативность освоения образовательных программ

Результативность освоения образовательных программ подтверждают достижения детских коллективов, принявших участие в конкурсах, соревнованиях, фестивалях (в том числе в онлайн-формате). В течение 2024 года обучающиеся ГБОУ «СПБ ГДТЮ» приняли участие в олимпиадах, соревнованиях, конкурсах, фестивалях различного уровня. Общее количество участников составило около 10000 человек.

Уровень мероприятий	Кол-во мероприятий	Кол-во обучающихся ГБОУ «СПБ ГДТЮ», принявших участие	Стали победителями	Стали призерами
Техническая направленность				
Всероссийский	5	40	2	33
Межрегиональный	2	32	6	13
Городской	25	202	26	43
Районный / Учреждение	3	37	3	9
Итого:	35	311	37	98
Естественнонаучная направленность				
Международный	4	45	8	19
Всероссийский	33	192	30	58
Межрегиональный	7	202	31	47
Городской	26	846	96	209
Районный / Учреждение	5	220	46	88
Итого:	75	1505	211	421
Физкультурно-спортивная направленность				
Международный	9	15	6	8
Всероссийский	103	1065	112	201
Межрегиональный	13	94	14	29
Городской	81	3375	269	519
Районный / Учреждение	33	849	54	148
Итого:	239	5398	455	905
Художественная направленность				
Международный	18	113	18	56

Всероссийский	32	513	138	75
Межрегиональный	13	273	63	112
Городской	31	1341	155	241
Районный / Учреждение	3	63	9	0
Итого:	97	2303	383	484
Туристско-краеведческая направленность				
Международный	2	5	1	3
Всероссийский	16	66	20	40
Межрегиональный	3	82	26	37
Городской	16	105	40	43
Районный / Учреждение	1	5	5	0
Итого:	38	263	92	123
Социально-гуманитарная направленность				
Международный	3	42	33	4
Всероссийский	47	265	55	143
Межрегиональный	5	42	5	20
Городской	18	211	49	110
Районный / Учреждение	3	111	21	72
Итого:	76	671	163	349
ВСЕГО:	560	10451	1341	2380

Достижения обучающихся ГБНОУ «СПБ ГДТЮ» в 2024 году

- Двое обучающихся ГБНОУ «СПБ ГДТЮ» стали победителями Международного конкурса юных талантов «Звезда Прометея»: Семенова Елизавета, лаборатория экологии морского бентоса Эколого-биологического центра «Крестовский остров», номинация «Наука», и Смирнов Даниил, отделение спортивной гимнастики Спортивной школы олимпийского резерва № 1, номинация «Спорт».
- Аничков лицей вошел в Топ-300 рейтинга лучших школ России по конкурентоспособности выпускников (56 место), а также в Топ-100 этого же рейтинга по укрупненным направлениям подготовки «Технические, естественно-научные направления и точные науки» (76 место);
- Аничков лицей вошел в Топ-500 общенационального рейтинга школ России по количеству выпускников, поступивших в ведущие вузы России (136 место)
- Аничков лицей вошел в рейтинг лучших школ Санкт-Петербурга по конкурентоспособности выпускников (7 место) и в рейтинг лучших школ Санкт-Петербурга по количеству выпускников, поступивших в ведущие вузы России (8 место);
- 12 обучающихся Аничкова лица получили 100 баллов на ЕГЭ (русский язык, химия, литература, физика, математика, английский язык);
- 22 обучающихся Аничкова лица награждены медалями I и II степени «За особые успехи в учении» (8 и 14 человек соответственно);
- 11 обучающихся Аничкова лица награждены почетным знаком Правительства Санкт-Петербурга «За особые успехи в обучении».

Техническая направленность

- Всероссийская олимпиада школьников по информатике (отдел техники, победители и призеры);
- Олимпиада по авиации МАИ и ОКБ Сухого ПАО «ОАК» Всероссийский конкурс компьютерной графики «Цифровая палитра» (Аничков лицей, победители);

- Чемпионат Санкт-Петербурга в классах моделей с ДВС (отдел техники, победители и призеры).

Естественнонаучная направленность

- Международный экологический диктант (ЭБЦ «Крестовский остров», победители и призеры);
- Всероссийская олимпиада школьников «Высшая проба» (биология) (ЭБЦ «Крестовский остров», победитель);
- Всероссийская олимпиада школьников «Физтех» по биологии (ЭБЦ «Крестовский остров», победители и призеры);
- Всероссийская олимпиада школьников по биологии (заключительный этап) (ЭБЦ «Крестовский остров», победители и призеры);
- Всероссийская олимпиада Юношеской математической школы (Аничков лицей, победитель);
- Всероссийская олимпиада «Эколята – молодые защитники природы» (отдел дошкольного образования, победители и призеры).

Физкультурно-спортивная направленность

- Первенство Мира по шахматам (СШОР №2, 1 место);
- Первенство Мира по шашкам (СШОР №2, призер);
- Чемпионат Европы по спортивному туризму (СШОР №2, победители и призеры);
- Учащиеся отделений спортивного туризма и спортивного ориентирования на первенствах, чемпионатах и кубках России заняли 42 первых и 65 призовых мест;
- Международный турнир по боксу «Балтийский ринг» (СШОР №1, победитель);
- Международные соревнования по спортивной гимнастике «Открытый кубок Беларуси» (СШОР №1, победители и призеры).

Художественная направленность

- Международный конкурс юных музыкантов «Маленький Моцарт» (отдел художественного воспитания, победитель и призер);
- Международный конкурс искусств «Зимний триумф» (отдел художественного воспитания, победитель);
- XXXII Международный фестиваль «Зодчество – 2024» – смотр-конкурс «Детское архитектурно-художественное творчество» (отдел техники, победители и призеры);
- Международный конкурс художественного слова «Новогоднее настроение» (отдел дошкольного образования, победитель);
- Международный литературный конкурс «Академия Парнаса» (ОГП и ДСИ, победители и призеры);
- II Всероссийский конкурс сценического искусства «Театр как театр» (театрально-художественный отдел, победители).

Туристско-краеведческая направленность

- XXXIV Международная научная конференция школьников «Сахаровские чтения» (ОГП и ДСИ, победитель);

- IV Всероссийская археологическая школьная конференция с международным участием (Аничков лицей, победители и призеры);
- Итоговый (межрегиональный) этап Чемпионата по профессиональному мастерству «Профессионалы» (ОГП и ДСИ, победитель);
- Всероссийская конкурсная программа «Лига экскурсоводов» (ОГП и ДСИ, победитель);
- XVIII открытая юношеская научно-практической конференции «Будущее сильной России в высоких технологиях» (ОГП и ДСИ, победители и призеры).

Социально-гуманитарная направленность

- Международный конкурс детских и молодежных СМИ «ЮнГа+» (ОГП и ДСИ, победители и призеры);
- Международный фестиваль-конкурс студенческих и школьных СМИ «Планета Медиа» (ОГП и ДСИ, победители и призеры);
- Всероссийская олимпиада школьников «Высшая проба» по финансовой грамотности, по социологии, по политологии, по обществознанию (1 уровень), заключительный этап (ОГП и ДСИ, победители и призеры);
- Всероссийская олимпиада школьников по истории, по географии, по ОБЖ, заключительный этап (Аничков лицей, победители и призеры);
- Заключительный этап всероссийской олимпиады школьников «Высшая проба» по русскому языку (Аничков лицей, победители и призеры).

3. Сохранность контингента

Сохранность контингента обучающихся является одним из условий достижения результативности деятельности педагога при реализации образовательных программ и обусловлена его высоким профессиональным уровнем, созданием комфортных условий обучения, формированием коммуникативных связей и устойчивой мотивации к обучению у обучающихся.

Контроль и анализ сохранности контингента обучающихся структурных подразделений, реализующих дополнительные общеобразовательные общеразвивающие и предпрофессиональные программы, проводится в соответствии с планом контрольно-аналитической деятельности. Анализ документов по образовательной деятельности, в т.ч. образовательных программ и журналов учета работы детских объединений, показал, что сохранность контингента при реализации дополнительных общеразвивающих программ и программ спортивной подготовки в течение учебного года в основном составляет 100%. По годам освоения долгосрочных образовательных программ сохранность контингента прослеживается от 80 до 85%.

В ГБНОУ «СПБ ГДТЮ» уделяется большое внимание проведению мероприятий, направленных на обеспечение наполняемости детских объединений, посещаемости занятий и сохранности контингента. На это нацелена и ежегодная приемная кампания, и Дни открытых дверей для детей и родителей, организация концертов, выставок, показов, спектаклей детских творческих коллективов (в том числе в записи), Недели открытых занятий в образовательных структурных подразделениях, где предоставляется возможность педагогам показать особенности образовательной деятельности в каждом детском коллективе, а родителям ближе познакомиться с организацией образовательного процесса по реализации программы, которую осваивает их ребенок.

4. Организация обучения и воспитания обучающихся с ограниченными возможностями здоровья, проведение мероприятий, направленных на социализацию детей.

В Учреждении реализуется программа спортивной подготовки по виду спорта «Спорт глухих. Сноуборд» для детей с ограниченными возможностями здоровья, группы слабослышащих детей. Работа с детьми с ОВЗ строится, исходя из особенностей развития данной категории детей, наиболее эффективно применение визуальных, наглядных, практических методов обучения. На образовательном маршруте учащихся сопровождает тьютор, прошедший специальную подготовку, владеющий навыками сурдоперевода, помогающий детям общаться с тренерами и сверстниками. О результатах образовательной деятельности свидетельствует сохранность контингента обучающихся в объединениях, участие и победы в соревнованиях.

На базе Эколого-биологического центра «Крестовский остров» разработана и реализуется программа «Природа без границ» для детей с ограниченными возможностями здоровья (слабовидящие и дети с нарушением слуха).

Театрально-концертный комплекс «Карнавал» реализует проект «Детство без границ». Он направлен на социализацию детей с ограниченными возможностями здоровья (нарушения слуха, задержка психического развития, нарушения речи).

В 2024 году участниками проекта стали:

- дети из коррекционных школ-интернатов для глухих и слабослышащих детей: школа -интернат №1 Выборгского района, школа-интернат №31 Невского района, школа-интернат №20 Петроградского района, Юкковская специальная школа-интернат, ГБОУ СОШ №5 Адмиралтейского района (классы с нарушениями речи);

- дети из ГБОУ СОШ №480 Кировского района и ГБОУ СОШ №522 Адмиралтейского района с задержкой психического развития.

В 2024 году был проведен цикл мероприятий и игровых программ, направленных на эмоциональное развитие и социализацию детей: адаптированная интерактивная экскурсия «Дворец царей, дворец детей, дворец творчества», «Новогодний карнавал у Аничковской елки» для коррекционных школ, квест «Маршрут памяти», посвященный Дню начала блокады Ленинграда, адаптированная программа для детей «Там, на неведомых дорожках», выпускной бал для воспитанников коррекционных школ.

В 2024 в рамках проекта клуба «Петрополь» «Одно доброе дело ценнее ста проповедей о добре» для детей-инвалидов отдела гуманитарных программ и детских социальных инициатив организовал и провел интерактивную экскурсию по музейно-макету «Петровская акватория», а отдел художественного воспитания творческие мастер-классы «У Аничкова моста происходят чудеса».

Учебно-оздоровительный отдел провел Городской спортивный праздник по плаванию для детей с ОВЗ, детей-сирот и детей, оставшихся без попечения родителей «Победы на водных дорожках».

5. Организация воспитательной работы в Учреждении

Важной частью образовательного процесса ГБНОУ «СПБ ГДТЮ» является воспитание юного петербуржца. В Учреждении разработана и реализуется на протяжении многих лет программа «Я – Дворцовец», которая направлена на создание единого воспитательного пространства, сохранение культурного наследия и традиций Учреждения. Программа предполагает организацию образовательного досуга

учащихся, формирование навыков коллективной творческой деятельности, а также включение ребят в разнообразные социально-значимые события.

Работа по программе «Я – дворец» в 2024 году строилась по нескольким направлениям. В первую очередь, это общедворцовские события: городская акция «Свеча памяти», торжественная церемония присвоения лучшим обучающимся звания «Звезда Аничкова Дворца», праздники для обучающихся первого года обучения «Здравствуй, сказочный Дворец!». В 11 мероприятиях программы «Я – Дворец» приняли участие 5122 обучающихся.

Большое внимание в Учреждении уделяется *взаимодействию с родителями*. Ежегодно проводятся мониторинг удовлетворенности качеством предоставления образовательных услуг. Большая часть мероприятий с родителями в 2024 году проводилась в очной форме. При этом, после работы с родителями в пандемийные годы, сохранилось достаточное количество онлайн-форматов, которые позволили увеличить охват родителей (например, родительские чаты, мониторинг удовлетворенности качеством услуг и т.д.). В 2024 году более 11000 родителей были включены в различные формы сотрудничества: концерты, выставки, анкетирование, открытые занятия, родительские собрания, различные творческие мероприятия детских коллективов и др.

Большое значение для решения образовательных и воспитательных задач имеет возможность организации образовательных творческих смен для детских коллективов на базе Загородного центра детско-юношеского творчества «Зеркальный», являющегося структурным подразделением Учреждения. Лагерь является отличной площадкой для отработки мастерства, оздоровления, воспитания учащихся и сплочения коллектива. В 2024 году на творческие смены в «Зеркальный» выехали 2789 учащихся Учреждения. В их числе представители клубов «Стажер», «Дерзание», «Тури», «Дружба», «Петрополь», Юношеского Университета Петербурга, школы организаторского мастерства, пресс-центра «Поколение», Юношеского клуба общественных наук, отделений фехтования, бокса, спортивной гимнастики, спортивного ориентирования и спортивного туризма, сноуборда, шахмат, шашек, черлидинга, морского клуба «Юнга», театра кукол и хореографического коллектива, Русского народного оркестра и оркестра баянистов, духового и симфонического оркестров, коллективы ЭБЦ «Крестовский остров» и учебно-оздоровительного отдела, РЦ ДОО, Юношеского клуба космонавтики им. Г.С. Титова, МЭТС «Розыгрыш», ТЮТа, клуба спортивного бального танца «Ритм» и др.

6. Создание условий для охраны и укрепления здоровья обучающихся

Обеспечение безопасности участников образовательного процесса, охрана жизни и здоровья обучающихся в образовательной организации является одним из условий образовательной деятельности. Необходимым фактором, обеспечивающим безопасность обучающихся, является организация и проведение профилактических мероприятий, направленных на обеспечение физической, психологической и информационной безопасности. Для реализации деятельности в рамках этих направлений в Учреждении ежегодно формируется План информационно-просветительских мероприятий для участников образовательного процесса в ГБНОУ «СПБ ГДТЮ», в котором отражены следующие направления: формирование правовой культуры и законопослушного поведения несовершеннолетних; мероприятия по обеспечению психолого-педагогического сопровождения несовершеннолетних, направленные на профилактику суицидального поведения; антитеррористическое просвещение несовершеннолетних; профилактика правонарушений, безнадзорности,

зависимого поведения несовершеннолетних, экстремистских проявлений в молодежной среде и других форм асоциального поведения подростков и молодежи. В соответствии с этим планом в течение года осуществляется профилактика детского дорожно-транспортного травматизма, профилактика потребления наркотических средств и психотропных веществ и разного рода зависимостей обучающихся, мероприятия, направленные на формирование навыков безопасного поведения в различных условиях и ситуациях, повышение уровня правовой и финансовой грамотности, обеспечение информационной безопасности несовершеннолетних.

В Учреждении регулярно проводится работа по сохранению и укреплению здоровья обучающихся, созданию условий для физического развития. Учебно-оздоровительный отдел ГБНОУ «СПБ ГДТЮ» предоставляет возможность всем обучающимся посещать занятия в бассейне по специальной программе обучения плаванию. Оборудованные спортивные залы, тренажерный зал являются площадкой для освоения программ физкультурно-спортивной направленности. Занятия проходят под контролем медицинского персонала, имеется оборудованный медицинский кабинет, в ЗЦДЮТ «Зеркальный» – оборудованный медицинский блок.

Деятельность ЗЦДЮТ «Зеркальный» также направлена на отдых и оздоровление детей. Физкультурно-оздоровительный комплекс с бассейном, стадион и другие спортивные сооружения активно используются для решения задач укрепления физического здоровья детей, привития навыков здорового образа жизни детям, прибывающим на время проведения смен и для постоянно проживающих в п. Зеркальный учеников школы №660 и детского сада.

Реализация целого ряда образовательных программ предусматривает организацию выездов, походов и экспедиций, учебно-тренировочных сборов. За отчетный период 1257 обучающихся стали их участниками. В общей сложности 110 выездов совершили детские творческие и спортивные коллективы.

7. Психолого-педагогическое сопровождение образовательного процесса

В настоящее время в Учреждении психолого-педагогическое сопровождение обучающихся осуществляют 4 педагога-психолога. При поддержке Городского бюджетного учреждения «Центр диагностики и консультирования» Санкт-Петербурга в ГБНОУ «СПБ ГДТЮ» организована работа по планированию и проведению мероприятий в рамках городских акций: Месячник медиации, Месячник антинаркотических мероприятий, День детского телефона доверия и др. Они проводятся в форме консультирования, профилактических бесед и обсуждений. Ежегодно организуется социально-психологическое тестирование обучающихся на предмет раннего выявления незаконного потребления наркотических средств и психотропных веществ, проводятся мероприятия по профилактике детской преступности, вредных привычек и зависимостей разного рода.

Деятельность психолого-педагогического консилиума была направлена на выявление трудностей в освоении образовательных программ, особенностей развития, социальной адаптации и поведения обучающихся.

8. Методическое обеспечение образовательного процесса

ГБНОУ «СПБ ГДТЮ» является городским организационно-методическим центром дополнительного образования, что дает возможность педагогам Учреждения предъявлять и распространять свой опыт, а также профессионально обогащаться, погружаясь в работу городских учебно-методических объединений, конференций, смотров, выставок.

В Год семьи базе Учреждения состоялись важные педагогические события: Интерактивный марафон решений «Дополнительное образование – уникальное пространство синергии» в рамках XIV Петербургского международного образовательного форума; Второй Всероссийский форум "Школьный музей. Смыслы времени"; XVIII Открытая юношеская научно-практическая конференция «Будущее сильной России — в высоких технологиях» (педагогическая секция). Всего состоялось 1 мероприятие международного уровня (821 человек); 3 мероприятия всероссийского уровня, в которых приняло участие 902 человека. А также 4 мероприятия межрегионального уровня (297 участников); 231 мероприятие городского уровня (13050 участников) и 3 районного уровня (148 участников).

В 2024 году в Санкт-Петербурге приемная кампания по записи детей в коллективы УДОД проходила с помощью комплексной автоматизированной информационной системы каталогизации ресурсов образования.

При возможности обмена опытом в рамках профессионального сообщества педагогов дополнительного образования профессиональная позиция педагогов Учреждения укрепляется и получает развитие. Об этом свидетельствуют следующие факты: 126 сотрудников Учреждения участвовали в 56 профессиональных конкурсах различного уровня, при этом 57 человек стали победителями и призерами. Премий и грантов удостоено 11 сотрудников Учреждения.

Высокопрофессиональные педагогические кадры – залог успешной деятельности и развития Учреждения. Большое значение в ГБНОУ «СПБ ГДТЮ» придается повышению профессионального мастерства педагогов. За отчетный период повысили свою квалификацию 172 педагога. 37 издательских продуктов различного характера (в том числе на Интернет-ресурсах) вышли в свет по инициативе педагогов и методистов Дворца.

Зоной особого внимания является работа с молодыми кадрами Учреждения. Организована и успешно работает система наставничества. В 2024 году 19 педагогов-наставников осуществляю сопровождение педагогической деятельности молодых специалистов по индивидуально разработанным планам. В условиях нетипового образовательного учреждения наставничество позволяет успешно адаптироваться молодым педагогам, сохранять традиции образовательного учреждения, выстраивать образовательную деятельность на лучших педагогических практиках, осуществлять взаимобмен педагогическим опытом. Для профессионального становления и повышения методической грамотности реализуется программа «Молодой педагог», а также разработан и реализуется проект по профессиональной адаптации молодых специалистов ГБНОУ «СПБ ГДТЮ» «Аничков.ру.адаптация».

ГБНОУ «СПБ ГДТЮ» на протяжении многих лет развивает и поддерживает социальные связи. Дворец открыт для сотрудничества и совместных проектов с городскими учреждениями культуры, науки, спорта. За отчетный период структурные подразделения привлекали к своей деятельности, организации и проведению различных мероприятий около 90 социальных партнеров (в 2021 году – 59). В мероприятиях с социальными партнерами (лекции, мастер-классы, фестивали, встречи, олимпиады, практика и т.д.) в течение 2024 года было задействовано 13362 обучающихся (в 2023 – 6944 человека).

9. Обеспечение информационной открытости деятельности Учреждения

Официальный сайт Учреждения, следуя принципу информационной открытости, отражает информацию, адресованную всем участникам образовательного процесса и другим посетителям сайта, по всем направлениям деятельности. Информационный

ресурс содержит сведения о регламенте работы Учреждения, о документарном сопровождении образовательного процесса, об образовательных программах, о педагогических кадрах и консультативных часах всех работников Учреждения, об антикоррупционной деятельности, о безопасности жизнедеятельности, о финансировании и использовании денежных средств, о событиях и достижениях Учреждения и т.д. За год у сайта Учреждения было 342,3 тысячи уникальных посетителей (в прошлом году – 332 055), при этом совершено 576,7 тысяч визитов и 1,2 млн просмотров.

Для расширения возможностей информационного доступа к деятельности детских творческих объединений во многих коллективах сформированы информационные ресурсы.

За год у официальной группы Учреждения «ВКонтакте» было 1490626 просмотров подписчиков и 1186916 просмотров гостей. За 2024 год совершено 1222 новые публикации. За год на группу подписалось 4834 новых подписчиков.

2024 год во Дворце был насыщен событиями и праздниками. Аничков лицей вошел в Топ-300 рейтинга лучших школ России по конкурентоспособности выпускников (56 место), а также в Топ-100 этого же рейтинга по укрупненным направлениям подготовки «Технические, естественно-научные направления и точные науки» (76 место).

Двум коллективам вручены свидетельства о присвоении звания «Образцовый детский коллектив Санкт-Петербурга»: Детский дизайн-центр и клуб страноведения «Дружба».

50 лучших педагогов дополнительного образования государственных образовательных учреждений Санкт-Петербурга получили заслуженные награды – премии Правительства Санкт-Петербурга. В их числе педагоги городского Дворца творчества юных: Егорова Дарья Юрьевна (отдел гуманитарных программ и детских социальных инициатив, пресс-центр «Поколение»), Лесникова Светлана Васильевна (отдел художественного воспитания, сектор хореографии Ансамбля песни и танца им. И.О. Дунаевского), Сазонов Евгений Юрьевич (театрально-художественный отдел, Театр Юношеского Творчества), Соловьев Евгений Евгеньевич (отдел техники, автомобильная лаборатория).

Шинкаренко Андрей Андреевич, старший методист Регионального ресурсного центра поддержки деятельности детских общественных объединений, занял 1 место во Всероссийском конкурсе профессионального мастерства вожатых «Лига вожатых», номинация «Старший вожатый».

На Всероссийском конкурсе образовательных практик по обновлению содержания и технологий дополнительного образования в соответствии с приоритетными направлениями, в том числе каникулярных профориентационных школ, организованных образовательными организациями, педагог дополнительного образования отдела гуманитарных программ и детских социальных инициатив Григорьева Варвара Вадимовна завоевала 2 место.

На XXI Всероссийском конкурсе образовательных и программно-методических материалов по организации туристско-краеведческой и экскурсионной работы с детьми и молодежью сотрудники отдела гуманитарных программ и детских социальных инициатив получили 1 место.

На III Региональном фестивале лучших воспитательных практик государственных бюджетных образовательных учреждений основного и дополнительного образования Санкт-Петербурга Григорьева Варвара Вадимовна, педагог дополнительного образования отдела гуманитарных программ и детских

социальных инициатив, получила гран-при (проект «Пусть это будем МЫ!»). На этом же фестивале лауреатами стали Пейсаховская Ирина Евгеньевна, режиссер театрально-концертного комплекса «Карнавал», и Карпова Валерия Сергеевна, педагог-организатор театрально-концертного комплекса «Карнавал» (Городская акция «Свеча памяти»), и коллектив отдела дошкольного образования Косенкова Елизавета Евгеньевна, Сычёва Александра Николаевна, Гусарова Татьяна Анатольевна, Акопова Мария Николаевна и Шагдурова Александра Григорьевна (проект «Читаем вместе»).

На Кубке мира по шашкам-64 и Чемпионате мира среди мужчин и женщин по русским шашкам Леопольдова Ника Александровна, тренер-преподаватель Спортивной школы олимпийского резерва №2, завоевала 3 место. Также 3 место получила Сироткина Нина Михайловна, тренер-преподаватель Спортивной школы олимпийского резерва №2, на первенстве России по быстрым шахматам среди ветеранов.

Александр Олегович Верховых, старший тренер-преподаватель Спортивной школы олимпийского резерва №2, занял 1 место в зачете среди ветеранов на чемпионате России по стоклеточным шашкам и получил серебряную награду в дисциплине «стоклеточные шашки-быстрая игра» на Кубке России по стоклеточным шашкам.

По итогам XVIII олимпиады Эйлера учителей математики Санкт-Петербурга (Законодательное Собрание Санкт-Петербурга) педагог дополнительного образования Аникова лица Киселев Александр Сергеевич занял 2 место.

2 сотрудника награждены нагрудным знаком «За гуманизацию школы Санкт-Петербурга»: Павел Брониславович Гриша, исполняющий обязанности директора ЗЦ ДЮТ «Зеркальный», и Наталия Владимировна Галова, заведующий учебно-оздоровительным отделом.

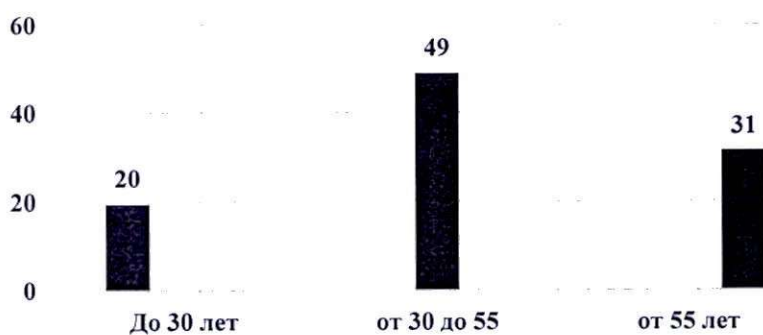
На Всероссийском конкурсе лучших образовательных практик дополнительного образования естественнонаучной направленности «БиоТОП ПРОФИ» педагог дополнительного образования Эколого-биологического центра «Крестовский остров» Лагутенко Ольга Игоревна завоевала 1 место, а Иванова Любовь Романовна и Кочергина Анна Геннадьевна - 2 место.

10. Кадровое обеспечение

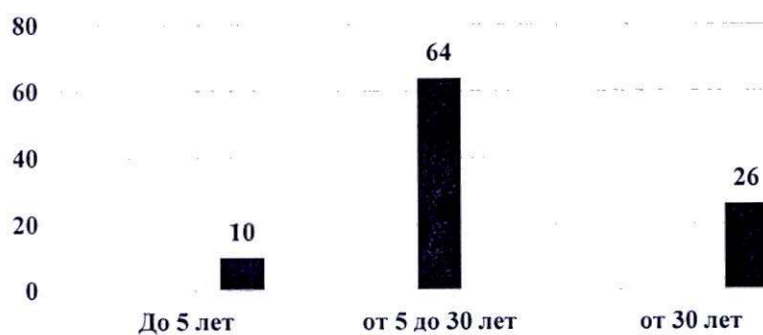
10.1 Педагогический состав

Педагогический коллектив Учреждения составляет 583 работника, из них 3 человека имеют ученую степень доктора наук и 45 – кандидата наук, 1 заслуженный учитель России, 11 заслуженных работников культуры и 7 заслуженных тренеров России, 35 мастеров спорта России, 2 мастера спорта международного класса и 2 гроссмейстера России, 38 лучших педагога дополнительного образования, 1 человек награжден медалью ордена «За заслуги перед Отечеством» 2 степени, 50 педагогов-наставников, подготовивших победителей и призеров Международных и Всероссийских олимпиад школьников, 1 народный и 2 заслуженных артиста России. 2 человека награждены почетной грамотой Президента РФ и 56 - Почетной грамотой Министерства образования и науки РФ / Министерства просвещения РФ.

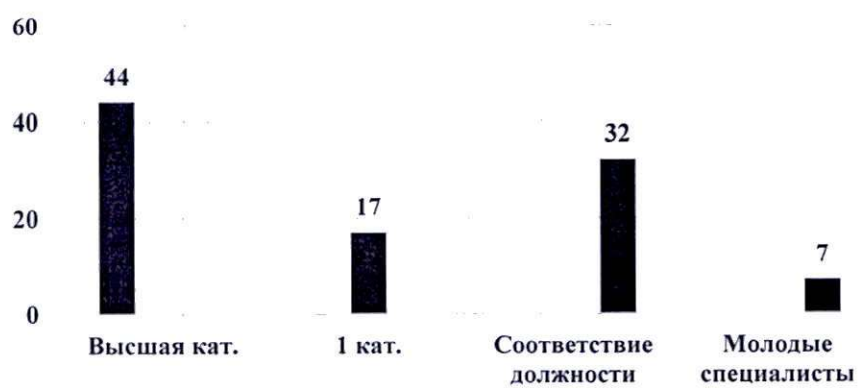
10.2 Возрастной состав (в %)



10.3 Педагогический стаж (в %)



10.4 Аттестация (в %)



10.5 Повышение квалификации работников

1.	Санкт-Петербургский городской Дворец творчества юных	126
2.	Региональный центр оценки качества образования и информационных технологий	8
3.	Санкт-Петербургская академия постдипломного педагогического образования	7
4.	ФГБОУ ВО «Санкт-Петербургский государственный институт культуры»	6
5.	РГПУ им. А.И. Герцена	3
6.	ДПО ФГБУК «ВЦХТ»	3
7.	ГБНОУ «Академия цифровых технологий»	2
8.	Российская Федерация Образовательный Фонд «Талант и успех» («Сириус»)	2
9.	ГБНОУ «Академия талантов»	1
10.	АНО ДПО «Международная академия современного образования»	1
11.	ГБНОУ «Балтийский берег»	1
12.	ФГБОУ ВО «Санкт-Петербургский государственный университет»	1
13.	ФГБОУ ВО «Санкт-Петербургская государственная консерватория им. Н.А. Римского-Корсакова»	1
14.	ГБУК Ленинградской области «Дом народного творчества» УМО по художественному образованию	1
15.	СПб ГКУ ДПО «Учебно-методический центр по гражданской обороне и чрезвычайным ситуациям»	1
16.	ООО «Центр непрерывного образования и инноваций»	1
17.	ООО «Центр Развития Педагогики»	1
18.	ООО «Высшая школа делового администрирования»	1
19.	ООО «Инфоурок»	1
20.	ООО «РЕГИОНСТАНДАРТ»	1
21.	ООО «Производственная компания «ПожИнтер»	1
22.	НОЧУ ОДПО «Аktion Университет»	1
23.	ФГБУК «Российская государственная детская библиотека»	1
	Всего повысили квалификацию	172

11. Внутренняя система оценки качества образования

В ГБНОУ «СПБ ГДТЮ» работает внутренняя система оценки качества образования, которая основывается на локальных актах Учреждения. Для оценки используются мониторинговые исследования, социологические опросы, контрольно-аналитическая деятельность.

Ежегодно проводится мониторинг оценки качества образования, в который включаются все участники образовательного процесса: педагоги, родители, обучающиеся. В проведении мониторинга по итогам 2024 года на вопросы ответили

8635 участников образовательного процесса (обучающихся – 3540 человек, родителей – 4517, педагогов – 578 человек).

94,4% обучающихся оценивают свои отношения с педагогами как хорошие. 79,7% обучающихся удовлетворены своими успехами и достижениями в обучении. Это несколько выше, по сравнению с результатами, полученными при анкетировании во время опросов прошлых лет.

По результатам мониторинга родители оценивают качество образования своего ребенка как «высокое» (94,1%). По мнению родителей, педагоги обладают высокой компетентностью (97%). 92,9% опрошенных сообщили о готовности рекомендовать Учреждение своим знакомым, что свидетельствует о высокой оценке образовательной деятельности ГБНОУ «СПБ ГДТЮ». Указанные позиции выросли, по сравнению с полученными данными за последние три года.

В этом году в мониторинг было включено несколько дополнительных вопросов. Например, обучающимся и родителям был задан вопрос о том, воспользовались ли они возможностью посещать кружки и секции по сертификату дополнительного образования. 43,3% опрошенных родителей и детей ответили положительно на этот вопрос, больше всего обучилось по сертификату в РЦДО (76,4%), ТХО (54,1%), ОГП и ДСИ (50,1%).

Педагоги отмечают уровень комфортности пребывания в Учреждении (63,2%). Материально-техническое обеспечение структурных подразделений считают высоким 55% опрошенных педагогов и родителей.

Педагогам было задано несколько новых вопросов. Например, «Какими дополнительными возможностями для профессионального роста Вы пользуетесь?» Наибольшую популярность получили ответы: «Изучение специальной литературы/электронных источников по проблемным областям и вопросам» – 16,3%, «Обращение за помощью к коллегам» – 14,3%, «Посещение мастер-классов, практических семинаров» – 11,8%, а также «Посещение курсов повышения квалификации ГБНОУ «СПБ ГДТЮ» и других учреждений (12,8% и 11,5% соответственно). Еще один дополнительный вопрос для педагогического состава Учреждения звучал: «В каких из приоритетных направлений развития дополнительного образования детей Вы принимаете активное участие в рамках реализации своей программы?» Наибольшую популярность получили ответы: «Педагогический поиск и эффективное использование образовательных технологий, новых методов и форматов обучения» – 17,47%, «Выявление и поддержка одаренных и талантливых детей и молодежи» – 15,66% и «Профессиональное самоопределение и профориентация через образовательные программы (или формирование профессионального и личностного самоопределения)» – 12,29%.

Мониторинг 2024-2025 учебного года показал рост числа участников образовательного процесса, принявших в нем участие (8635 респондентов, что на 790 человек больше по сравнению с данными прошлых лет).

Результаты проведения мониторинга показали, что наиболее высоко оцениваются удовлетворенность условиями оказания услуг в Учреждении и готовность рекомендовать ГБНОУ «СПБ ГДТЮ» родственникам и знакомым.

Заместитель генерального директора

Е.А. Ищенко

**Показатели деятельности по дополнительному образованию
ГБНОУ «СПБ ГДТЮ» за 2024 год**

№ п/п	Показатели	Единица измерения	Значение показателей
1.	Образовательная деятельность		
1.1	Общая численность учащихся, в том числе:	Человек	20417
1.1.1	Детей дошкольного возраста (3-6 лет)	Человек	1779
1.1.2	Детей младшего школьного возраста (7-11 лет)	Человек	7907
1.1.3	Детей среднего школьного возраста (12-14 лет)	Человек	6103
1.1.4	Детей старшего школьного возраста (15-17 лет)	Человек	4628
1.2	Численность учащихся, обучающихся по образовательным программам по договорам об оказании платных образовательных услуг	Человек	1955
1.3	Численность/удельный вес численности учащихся, занимающихся в 2-х и более объединениях (кружках, секциях, клубах), в общей численности учащихся	Человек/%	4629 / 22,6 %
1.4	Численность/удельный вес численности учащихся с применением дистанционных образовательных технологий, электронного обучения, в общей численности учащихся	Человек/%	85 / 0,41 %
1.5	Численность/удельный вес численности учащихся по образовательным программам для детей с выдающимися способностями, в общей численности учащихся	Человек/%	3491 / 17,09 %
1.6	Численность/удельный вес численности учащихся по образовательным программам, направленным на работу с детьми с особыми потребностями в образовании, в общей численности учащихся, в том числе:	Человек/%	98 / 0,47 %
1.6.1	Учащиеся с ограниченными возможностями здоровья	Человек/%	34 / 0,16 %
1.6.2	Дети-сироты, дети, оставшиеся без попечения родителей УОО	Человек/%	24 / 0,11 %
1.6.3	Дети-мигранты	Человек/%	---
1.6.4	Дети, попавшие в трудную жизненную ситуацию	Человек/%	40 / 0,19 %
1.7	Численность/удельный вес численности учащихся, занимающихся учебно-исследовательской, проектной деятельностью, в общей численности учащихся	Человек/%	1397 / 6,84 %
1.8	Численность/удельный вес численности учащихся, принявших участие в массовых мероприятиях (конкурсы, соревнования, фестивали, конференции), в общей численности учащихся, в том числе:	Человек/%	10451 / 51,18 %
1.8.1	На муниципальном уровне	Человек/%	1285 / 6,29 %

1.8.2	На региональном уровне	Человек/%	6080 / 29,77 %
1.8.3	На межрегиональном уровне	Человек/%	725 / 3,55 %
1.8.4	На федеральном уровне	Человек/%	2141 / 10,48 %
1.8.5	На международном уровне	Человек/%	220 / 1,07 %
1.9	Численность/удельный вес численности учащихся-победителей и призеров массовых мероприятий (конкурсы, соревнования, фестивали, конференции), в общей численности учащихся, в том числе:	Человек/%	3721 / 18,22 %
1.9.1	На муниципальном уровне	Человек/%	455 / 2,22 %
1.9.2	На региональном уровне	Человек/%	1800 / 8,81 %
1.9.3	На межрегиональном уровне	Человек/%	403 / 1,97 %
1.9.4	На федеральном уровне	Человек/%	907 / 4,44 %
1.9.5	На международном уровне	Человек/%	156 / 0,76 %
1.10	Численность/удельный вес численности учащихся, участвующих в образовательных и социальных проектах, в общей численности учащихся, в том числе:	Человек/%	694 / 3,39 %
1.10.1	Муниципального уровня	Человек/%	231 / 1,13 %
1.10.2	Регионального уровня	Человек/%	260 / 1,27 %
1.10.3	Межрегионального уровня	Человек/%	109 / 0,53 %
1.10.4	Федерального уровня	Человек/%	89 / 0,43 %
1.10.5	Международного уровня	Человек/%	5 / 0,02 %
1.11	Количество массовых мероприятий, проведенных образовательной организацией, в том числе:	Единиц	519
1.11.1	На муниципальном уровне	Единиц	253
1.11.2	На региональном уровне	Единиц	243
1.11.3	На межрегиональном уровне	Единиц	9
1.11.4	На федеральном уровне	Единиц	13
1.11.5	На международном уровне	Единиц	1
1.12	Общая численность педагогических работников	Человек	583
1.13	Численность/удельный вес численности педагогических работников, имеющих высшее образование, в общей численности педагогических работников	Человек/%	521 / 89 %
1.14	Численность/удельный вес численности педагогических работников, имеющих высшее образование педагогической направленности (профиля), в общей численности педагогических работников	Человек/%	356 / 61 %

1.15	Численность/удельный вес численности педагогических работников, имеющих среднее профессиональное образование, в общей численности педагогических работников	Человек/%	58 / 10 %
1.16	Численность/удельный вес численности педагогических работников, имеющих среднее профессиональное образование педагогической направленности (профиля), в общей численности педагогических работников	Человек/%	29 / 5 %
1.17	Численность/удельный вес численности педагогических работников, которым по результатам аттестации присвоена квалификационная категория в общей численности педагогических работников, в том числе:	Человек/%	350 / 60 %
1.17.1	Высшая	Человек/%	255 / 44 %
1.17.2	Первая	Человек/%	95 / 17 %
1.18	Численность/удельный вес численности педагогических работников в общей численности педагогических работников, педагогический стаж работы которых составляет:	Человек/%	210 / 36 %
1.18.1	До 5 лет	Человек/%	57 / 10 %
1.18.2	Свыше 30 лет	Человек/%	153 / 26 %
1.19	Численность/удельный вес численности педагогических работников в общей численности педагогических работников в возрасте до 30 лет	Человек/%	114 / 20 %
1.20	Численность/удельный вес численности педагогических работников в общей численности педагогических работников в возрасте от 55 лет	Человек/%	182 / 31 %
1.21	Численность/удельный вес численности педагогических и административно-хозяйственных работников, прошедших за последние 5 лет повышение квалификации/профессиональную переподготовку по профилю педагогической деятельности или иной осуществляемой в образовательной организации деятельности, в общей численности педагогических и административно-хозяйственных работников	Человек/%	523 / 76 %
1.22	Численность/удельный вес численности специалистов, обеспечивающих методическую деятельность образовательной организации, в общей численности сотрудников образовательной организации	Человек/%	85 / 10 %
1.23	Количество публикаций, подготовленных педагогическими работниками образовательной организации:		
1.23.1	За 3 года	Единиц	146
1.23.2	За отчетный период	Единиц	37
1.24	Наличие в организации дополнительного образования системы психолого-педагогической поддержки одаренных детей, иных групп детей, требующих повышенного педагогического	Да/нет	Да

	внимания		
2.	Инфраструктура	Единиц	
2.1	Количество компьютеров в расчете на одного учащегося	Единиц	1
2.2	Количество помещений для осуществления образовательной деятельности, в том числе:	Единиц	232
2.2.1	Учебный класс	Единиц	167
2.2.2	Лаборатория	Единиц	16
2.2.3	Мастерская	Единиц	15
2.2.4	Танцевальный класс	Единиц	12
2.2.5	Спортивный зал	Единиц	20
2.2.6	Бассейн	Единиц	2
2.3	Количество помещений для организации досуговой деятельности учащихся, в том числе:	Единиц	30
2.3.1	Актовый зал	Единиц	4
2.3.2	Концертный зал	Единиц	5
2.3.3	Игровое помещение	Единиц	21
2.4	Наличие загородных оздоровительных лагерей, баз отдыха	Да/нет	Да
2.5	Наличие в образовательной организации системы электронного документооборота	Да/нет	Да
2.6	Наличие читального зала библиотеки, в том числе:	Да/нет	Да
2.6.1	С обеспечением возможности работы на стационарных компьютерах или использования переносных компьютеров	Да/нет	Да
2.6.2	С медиатекой	Да/нет	Нет
2.6.3	Оснащенного средствами сканирования и распознавания текстов	Да/нет	Да / Нет
2.6.4	С выходом в Интернет с компьютеров, расположенных в помещении библиотеки	Да/нет	Да
2.6.5	С контролируемой распечаткой бумажных материалов	Да/нет	Да
2.7	Численность/удельный вес численности учащихся, которым обеспечена возможность пользоваться широкополосным Интернетом (не менее 2 Мб/с), в общей численности учащихся	Человек/%	2861 / 14,01%

Заместитель генерального директора по образовательной деятельности



Е.А. Ищенко